



En ligne directe avec les communes

N° 3

Octobre 2023

Dans ce numéro

Édito

- 3 Un été chaud!

Développement de l'offre

- 4 Nouvelle connexion entre la gare de Lausanne et l'EPFL
5 Présentation de la première station du tramway
6 Une fête populaire pour les 150 ans du LEB
7 Une maison de la mobilité à l'EPFL

Les chantiers

- 8 Opération coup de poing sur le m1

Sur le réseau

- 9 Difficultés d'exploitation

Partenaires des tl

- 10 Un partenariat sportif
11 Une journée sur le terrain avec des personnes à besoins spécifiques

Rencontre avec

- 12 Un administrateur tl: Éric Zingre

Le saviez-vous

- 13 16 postes d'apprentissage ouverts aux tl pour 2024

On parle de nous

- 14 Une attention particulière au bruit
15 Prolongement du viaduc historique de Malley

Service

- 16 Inciter ses citoyen·nes à prendre les transports publics
17 La rentrée scolaire avec les tl
18 Hausse tarifaire nationale pour les transports publics

La vie d'entreprise

- 19 Une semaine dédiée à la santé et à la sécurité

Ça, c'est fait

- 20 Nouvel habillage pour nos véhicules

Zoom commune

- 21 Nouveaux aménagements urbains à Bussigny et à Mex

Arrêt sur image

- 22 Reconnaissez-vous cet endroit?

-
- 23 Agenda

-
- 24 Impressum
-

Un été chaud !

Dans l'agglomération lausannoise, le mois d'août 2023 a été marqué par de grandes chaleurs. Les bords du lac et les piscines ont vu affluer les habitant·e·s, notamment grâce aux transports publics. La fréquentation a ainsi fait un bond de 20 à 30% par rapport à l'été 2019 suivant les lignes. Les arrêts de *Lutry*, de *Pully-Port*, d'*Ouchy*, ou encore de *Bellerive* ont fait le plein, illustrant le rôle que les t1 jouent dans la desserte des pôles de loisirs. Ces très bons chiffres nous ont fait revoir à la hausse nos prévisions: nous pourrions ainsi franchir pour la première fois le cap des 125 millions de voyageurs et voyageuses.

Revers de la médaille, plusieurs lignes sont surchargées depuis la rentrée scolaire. Cette situation concerne les métros m1 et m2, des lignes de bus urbaines ou régionales, mais également les lignes de minibus. Nous analysons en continu la situation, afin de proposer des solutions de court ou moyen terme (augmentations ciblées de cadences l'année prochaine).

C'est que les prochains étés s'annoncent chauds également: en 2024, nous préparons à cette période l'accompagnement du nouvel horaire CFF. En juin 2025, nous accueillerons 70 000 athlètes et 300 000 spectatrices et spectateurs pour la Fête Fédérale



Christophe Jemelin,
Membre de la direction, responsable
du développement de l'offre

de Gymnastique. Et à l'été 2026 le tramway t1 devrait effectuer ses premières courses commerciales...

Autant de sujets que nous aurons plaisir à échanger dans le cadre de la nouvelle gouvernance t1, à savoir le Conseil du Réseau. D'ici là, passez un bel automne!

Nouvelle connexion entre la gare de Lausanne et l'EPFL

La ligne 1 (*Lausanne, Blécherette – Lausanne, Maladière*) continue sa route jusqu'à l'EPFL aux heures de pointe du lundi au vendredi, depuis la rentrée d'août. Cette extension d'une ligne de trolleybus dans un secteur non équipé de ligne aérienne de contact est possible grâce aux trolleybus à batterie et la technologie *In Motion Charging* (IMC). Les batteries se rechargent lorsque les perches sont connectées à la ligne aérienne pour permettre au véhicule de rouler sur batterie pendant plusieurs kilomètres. Les trolleybus roulent sans infrastructure de lignes aérienne sur huit kilomètres (aller-retour) entre l'arrêt *Lausanne, Sablons* et le nouveau terminus *Écublens, EPFL/Colladon*.



Ces véhicules de dernière génération permettent aux tl d'offrir plus largement des transports publics silencieux et sans émissions directes et locales de CO₂ tout en capitalisant sur leur importante infrastructure de lignes aériennes.



Pour voir la vidéo explicative:

www.linkedin.com/posts/transport-publics-de-la-region-lausannoise-sa-la-ligne-1-jusqu-a-lepfl-activity-7102530399074983937-NsS4?utm_source=share&utm_medium=member_desktop

Présentation de la première station du tramway

Une première étape visible de la future exploitation du tramway lausannois a été présentée à la presse, en présence des porteur-euses de projet, le 15 septembre dernier. Cette station prototype, grandeur nature a permis aux tl de présenter le concept général des stations ainsi que les équipements et les matériaux. Afin de recueillir l'avis de la clientèle, un panel de testeur-euses, dont des personnes à besoins spécifiques, a été invité sur place pour expérimenter la station et son mobilier. Les personnes présentes ont apprécié participer à cette démarche et transmettre leurs remarques aux équipes. Les derniers essais prévus avec les entreprise mandataires avaient pour but de déterminer la durée de vie des matériaux. L'ensemble des équipements a donc été volontairement dégradé et a été démonté dans le courant du mois d'octobre. Seule la structure porteuse de la station restera pour la suite. La construction et l'aménagement de l'ensemble des dix stations interviendront à partir de 2024.



Pour plus d'informations:

[www.tl.ch/communiqués-de-presse/
presentation-de-la-premiere-station-
du-tramway-lausannois/](http://www.tl.ch/communiqués-de-presse/presentation-de-la-premiere-station-du-tramway-lausannois/)



Pour plus d'informations sur le tramway:

<https://tramway-lausannois.ch/>



Une fête populaire pour les 150 ans du LEB

C'est en 1873 que le premier train a circulé sur la première ligne à voie métrique de Suisse, entre *Lausanne-Chauderon* et *Che-seaux*. C'est le début d'une longue histoire!

Une grande fête populaire pour célébrer ce 150^e anniversaire a été organisée le 30 septembre à Échallens par l'ensemble des équipes tl. Locomotive à vapeur, découverte des métiers du rail et animations étaient au rendez-vous. L'occasion aussi de revenir sur l'his-

toire riche de la ligne, étroitement liée à celle du développement du Gros-de-Vaud, grâce à une exposition et du matériel historique.

En cette année d'anniversaire, la ligne du LEB, dont les tl assurent le mandat de gestion, est la plus ponctuelle de suisse romande, et dans le top 5 national. Pour continuer les festivités, nous vous donnons rendez-vous au Comptoir d'Échallens du 1^{er} au 5 novembre, où le LEB est hôte d'honneur.



Pour plus d'informations:
<https://leb.ch/150ans>



Une maison de la mobilité à l'EPFL

Plateforme d'échange et de collaboration sur la mobilité de demain, la Maison de la mobilité a pour ambition de créer de nouvelles synergies et de proposer des solutions en faveur d'une mobilité plus respectueuse de l'environnement, en lien avec la Stratégie climat et durabilité de l'EPFL.

Les tl sont fiers d'être partenaire de cette initiative inédite et de continuer à proposer aux membres de la communauté universitaire toutes les prestations et conseils dans ce nouveau point de vente. Les tl accompagnent le développement des hautes écoles depuis toujours en développant l'offre de transports publics et en proposant des solutions de mobilité sur mesure pour en faciliter l'accès.

Ce nouveau lieu dédié à la mobilité est ouvert depuis mi-septembre et a été inauguré le 2 octobre dernier. Il permet aux tl d'être au cœur de l'effervescence de l'innovation pour préparer la mobilité de demain.

**Pour en savoir plus:**

<https://actualites.tl.ch/entreprise/tl-au-coeur-des-campus-universitaires/>

**Et aussi:**

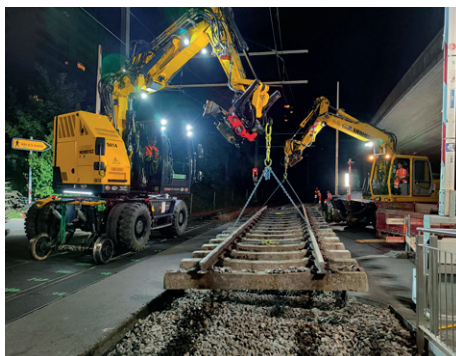
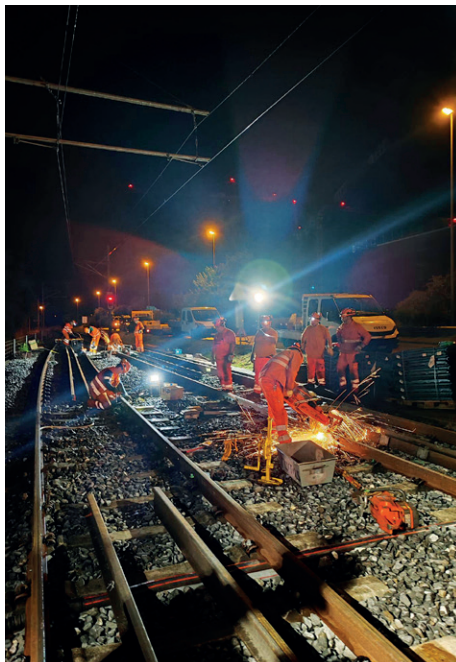
www.epfl.ch/campus/mobility/fr/mobilite-et-voyages/#mdm



Opération coup de poing sur le m1

De grands travaux de maintenance ont eu lieu sur la ligne du m1 du 9 au 13 juillet. Ce chantier nocturne a nécessité une interruption de l'entier de la ligne, entre *Lausanne-Flon* et *Renens-Gare*, de 21h30 à la fin du service. Des bus de remplacement ont été mis en place. Pour un impact minimal sur les habitudes de la clientèle, il a été choisi de concentrer les travaux et de les mener durant la période de vacances universitaires. Revers de la médaille, les nuits ont été difficiles pour les riverain-es habitant dans la zone des travaux. Nous les remercions pour leur patience et leur compréhension.

Le m1 a été inauguré en 1991 sous le nom de TSOL. Il est rapidement devenu le moyen de transport privilégié des habitant-es de l'Ouest lausannois ainsi que des étudiant-es de l'UNIL et de l'EPFL. Selon nos prévisions de fréquentation, le m1 devrait pour la première fois franchir le cap des 15 millions de voyageur-euses en 2023. Afin d'accompagner la croissance de fréquentation, une phase de modernisation du m1 a commencé en 2012 avec entre autres la rénovation des stations. Ces travaux de maintenance ont permis la réalisation de travaux de voie, d'installations de sécurité et le renouvellement de passages piétons.



Difficultés d'exploitation



Pour qu'un service de transports publics fonctionne à satisfaction, il faut que tous les paramètres soient au rendez-vous: une offre attractive pour la clientèle, des infrastructures et des véhicules adaptés, des conductrices formé-es. Si tout se passe bien, il ne reste «plus que» la gestion des aléas du terrain (accident, panne, problème sur le réseau, etc.). Les tl cherchent à anticiper ces problématiques au maximum afin d'avoir un réseau fonctionnel et qualitatif pour la clientèle.

Malheureusement, ces efforts ne suffisent pas toujours. C'est ce qui se passe actuellement sur les tracés de minibus, en particulier sur les lignes 42, 48 et 49. Pour cause d'un manque de véhicules disponibles, certaines courses doivent être supprimées, alors même que la fréquentation est très forte. Les tl regrettent cette situation pour laquelle il n'y a pas de solution à court terme. Pour des ques-

tions d'accessibilités et d'infrastructures, ces trois lignes ne peuvent pas être desservies par des véhicules à grande capacité, mais seulement par des minibus. Ces modèles spécifiques rencontrent des pannes récurrentes. Concrètement, il s'agit de procéder à des remplacements de pièces, pour lesquelles les tl sont dépendants de délais de livraison des fournisseurs.

Les communes concernées de Pully et Belmont ont été averties et sont tenues régulièrement au courant de l'évolution de la situation. Une task force a été mise en place au sein de l'entreprise afin d'évaluer la mise en place de mesures avant l'arrivée de nouveaux véhicules prévue en 2025. Quant à la clientèle, elle est invitée à consulter l'application et le site internet avant d'emprunter ces lignes pour ne pas avoir de mauvaises surprises.

Un partenariat sportif

Connaissez-vous Loïc Gasch? Loïc est un athlète de saut en hauteur, détenteur du record suisse et vice-champion du monde 2022. Choissant d'écouter son corps, l'athlète a annoncé sa retraite sportive après une blessure à la cheville. Les tl ont été touchés par ce départ, puisque notre collaborateur responsable des projets d'amélioration, Soidri Bastoini, est également entraîneur de Loïc Gasch.

Être entraîneur à la Fédération d'athlétisme requiert beaucoup de temps, et de nombreux congés pour les différentes compétitions et camps d'entraînement. Les tl ont donc permis à Soidri d'aménager son temps de travail afin de mener de front son activité professionnelle et son engagement dans le sport de

performance. En contrepartie de ce partenariat, Loïc s'est rendu disponible pour quelques dates durant l'année pour partager son expérience avec des collaborateurs et collaboratrices tl. Il a eu l'occasion de venir s'exprimer aux tl à propos de la rigueur, la persévérance et la gestion de l'échec. Par ce nouveau type de partenariat, les tl ont à cœur de soutenir l'engagement de leurs collaborateur·ices, qui contribue au rayonnement de la région lausannoise en Suisse et à l'international.

Entreprise favorable au sport de performance, les tl sont certifiés *Swiss Olympics*. Trois apprentis tl sont en sport-études, et peuvent compter sur des horaires aménagés pour les accompagner dans leurs sports respectifs.



Une journée sur le terrain avec des personnes à besoins spécifiques

Dans l'édition N° 2 d'avril 2023, nous vous expliquons notre implication pour plus d'accessibilité et d'inclusion dans les transports publics. Depuis, nous avons continué à œuvrer dans ce sens, afin d'offrir à chacun-e de nos client-es un accès facilité à notre réseau.

Nous souhaitons construire ensemble des solutions qui améliorent l'expérience de voyage sur notre réseau. Pour partager leur expérience et recueillir leurs recommandations, nous avons passé un après-midi sur le réseau avec quelques-un-es de leur-es représentant-es, ainsi qu'avec nos partenaires Forum Handicap Vaud, Procap Suisse, Inclusion Handicap et la Fédération Suisse des aveugles et malvoyants. Cette journée sur le terrain avec des personnes à besoins spécifiques a été riche en échanges et a permis de



mettre en avant nos contraintes d'exploitation, de rappeler quelques bonnes pratiques et notamment comment être en contact avec les conducteur-rices.

Contact: kalbfuss.alexandre@t-l.ch



Pour en savoir plus:

www.t-l.ch/conseils-pratiques/accessibilite-pour-personnes-a_besoins_specifiques



Et aussi:

https://www.linkedin.com/posts/transport-publics-de-la-region-lausannoise-sa_certaines-de-nos-clientes-ont-des-besoins-activity

Un administrateur tl: Éric Zingre

Interview de Éric Zingre, municipal en charge de l'urbanisme, de la mobilité et du développement durable, à Bussigny, et membre du Conseil d'administration des tl depuis 2021.

Comment voyez-vous votre rôle en tant qu'administrateur des tl?

Je pense qu'en tant que commune de l'agglomération, on apporte une vision plus locale et décentralisée. Les tl sont quand même très lausannois, et je pense qu'il faut qu'on fasse évoluer un peu les choses, parce que maintenant les tl vont jusqu'à Cossonay, Penthalaz, etc.

Et puis aussi pour avoir un regard sur les finances, parce qu'on sait que pour les communes, la part des transports publics est une charge importante.

Quelle est votre représentation des tl?

Je les vois comme une entreprise qui grandit, qui est en pleine forme et qui est ambitieuse, dynamique. Je trouve que les rapports entre les gens sont sains, d'égal à égal, chacun peut participer, donner son avis.

C'est une entreprise qui a en tête la durabilité, et ça c'est très important. Et je trouve que le retour du tramway et tous les réseaux électriques déjà en place, qu'on maintient et qu'on entretient depuis des années, c'est une super idée. Cela va nous aider à évoluer vers plus de durabilité.

Avez-vous l'impression de bien connaître les tl et leur fonctionnement?

Petit à petit je commence à mieux connaître le fonctionnement avec la direction. Et on a eu la



chance de visiter plusieurs lieux d'entretien des véhicules et de la gestion du trafic. Je crois qu'il n'y a rien de mieux pour connaître une entreprise que de l'utiliser.

Qu'est-ce qui vous a surpris en découvrant l'entreprise de l'intérieur?

Ce qui m'a surpris, c'est la découverte des locaux, de voir qu'il n'y a pas que les bus. Il y a tout l'entretien et la gestion de trafic. De voir ces équipes qui sont dans cette salle, gérer les moindres problèmes... j'ai trouvé ça très impressionnant.

Pouvez-vous nous faire part d'une anecdote sur les tl?

À Bussigny quand on avait CarPostal, c'était toujours les 2-3 mêmes chauffeurs sur la ligne. Quand on est passés aux tl, je crois qu'il y a une soixantaine de chauffeurs qui font cette ligne 35. Les utilisateurs avaient l'habitude de saluer le chauffeur en entrant et en sortant. Et ils ont continué, parce quand ils prennent le bus, ils entrent et ils disent bonjour. Mais les premiers parcours, les chauffeurs tl étaient surpris, ils n'avaient pas l'habitude qu'on les salue, qu'on les remercie en sortant. Et maintenant, je trouve génial parce que quand on rentre, les chauffeurs savent que sur cette ligne-là, cela se fait et ils répondent.

16 postes d'apprentissage ouverts aux tl pour 2024



Pour août 2024, les tl proposent 16 postes d'apprentissage dans 9 métiers, allant de l'informatique à la logistique, en passant par la maintenance automobile et du réseau électrique.

En tant qu'entreprise de service public, les tl attachent une grande importance à la formation. Afin d'accompagner les 50 apprenti-es, des marraines et parrains sont présents en plus des maîtres d'apprentissage. La communauté d'apprentissage des tl est composée de

95 collaborateurs et collaboratrices. Ils accompagnent ces jeunes professionnel·les en formation et participent au développement de compétences des apprenti-es en leur partageant leur savoir-faire et leur expérience.



Nos offres d'apprentissage:

<https://carrieres.t-l.ch/go/>

Nos-apprentissages/2901101/

Une attention particulière au bruit

Trafic des TL à Lausanne Le sommeil, c'est bon pour la santé

La majorité réside vers de la Ville de Lausanne ne dit préoccupé par les nuisances sonores causées par les habitants de la capitale vaudoise. C'est pourtant une limitation de vitesse à 20 km/h, à ne pas dépasser de 20 h à 6 h du matin. En réalité, il y a peu de différences entre le bruit d'une auto circulant à 30 ou à 50 km/h, mais les Lausannois apprécient tout de même la sérénité de leurs élus.

Enfin, pour des centaines d'habitants du quartier de Montole, c'est que cette modeste aménagement liée à la vitesse des véhicules privés est plus que compensée par le bruit incessant des transports publics qui passent sous leurs fenêtres. En effet, pendant la durée des travaux de prolongement de la ligne 1, son terminus provisoire et celui de la ligne 6 se trouvent à cet endroit. De façon incompressible, les autorités n'ont pas jugé nécessaire de faire décrire la nuisance sonore ou les bus font demi-tour au rond-point situé à la fin de l'avenue de Cour.

Leurs conducteurs doivent donc endoscher leurs moteurs diesel d'appoint, qui sont aussi broyants que malsédentaires. Dès lors, les habitants du quartier doivent endoscher de 00 h à 00 h 50 le vacarme de ces engins, que les conducteurs ne prennent souvent pas la peine d'arrêter avant de repartir dans l'autre sens. La tranquillité des riverains est ainsi limitée à moins de cinq heures par nuit. Un montant qui ferait pérorer une machine à minutiser risquerait d'être arrêté et puni pour son incivilité. La Ville de Lausanne et les TL ne content pas ce risque, mais ce qu'ils font est bien pire, puisque les nuisances qu'ils infligent à ce quartier se répètent toutes les cinq minutes, près de vingt heures par jour, quatre mois et demi durant.

Heureusement, on est rassuré d'apprendre que l'écologiste chargé de ces questions affirme que la promotion de la santé constitue un des fils rouges de son activité.

Martine Jaques, Lausanne

Lausanne Top de bruit dû aux TL

Concernant un courrier des lecteurs sur le bruit des TL à Montole (+24 heures) du 27 juin.

Depuis le 13 mars 2023, je suis chaque semaine en contact soit avec les TL, soit avec la Municipalité pour que des dispositions énergiques soient prises afin que notre quartier retrouve le calme. Nous devons vivre feintes fermées et nous ne pouvons pas profiter de nos balcons durant les beaux jours. Il faut reconnaître qu'une minorité de chauffeurs joue le jeu mais il y a aussi une majorité qui laisse tourner le moteur pendant qu'ils vont au magasin, d'autres pendant qu'ils vont aux WC, installés sous nos fenêtres pendant cette période, ceux qui fument en dehors de leur bus, moteur en route, et qui plus est laissent leurs imagiers par terre, etc.

N'oublions pas que la loi interdit de laisser tourner un moteur à l'arrêt, que le bruit fait également partie de la pollution aussi bien que les échappements des véhicules.

Finalement, chacun se renvoie les doléances aux TL et cela dure depuis mars. En plus de ces désagréments, nous subissons également le bruit des machines de chantier. Voilà la vie de ce quartier depuis mars et apparemment personne ne prend ses responsabilités. J'invite tout ces responsables à passer toute une journée sur mon balcon afin d'apprécier leur organisation. Faire sa campagne électorale en ayant l'écologie comme cheval de bataille c'est une chose, par contre l'assumer et être un exemple, cela en est une autre.

Josette Jaquet, Lausanne

Les sifflements du M2 font grincer des dents

CARICAT Des habitants du quartier Beau-Gare se plaignent du bruit incessant provoqué par les rames de redins lors de leur entrée en station. Les TL confirment l'absence de mesures prises en matière d'écologie pour les réduire au plus vite.

Lausanne se trouve placée dans une situation délicate. Les habitants du quartier Beau-Gare se plaignent du bruit incessant provoqué par les rames de redins lors de leur entrée en station. Les TL confirment l'absence de mesures prises en matière d'écologie pour les réduire au plus vite.



La ligne de bus 47 dérange aussi

La ligne de bus 47 dérange aussi



Pour lire le courrier des lecteurs du 24 heures:
Le sommeil, c'est bon pour la santé



Pour lire l'article du Lausanne Cités:
Les sifflements du M2 font grincer des dents



Pour lire le courrier des lecteurs du 24 heures:
Top de bruit dû aux TL

La question du bruit en ville est au cœur des préoccupations de la population. Les tl reçoivent régulièrement des plaintes au sujet du bruit des moteurs thermiques, ou plus récemment des sifflements du m2 au freinage. Dernièrement le 24 heures et le Lausanne Cités se sont fait le relais de témoignages qui nous rappellent que les solutions collectives peuvent engendrer des souffrances individuelles. Les tl étudient chaque situation et cherchent des solutions pour diminuer les émissions sonores lorsque cela est possible.

Au-delà des situations spécifiques qui se règlent au cas par cas, seule la transition vers une flotte de bus électriques contribuera à répondre au mieux aux attentes de la population pour des transports publics plus silencieux. Actuellement, sur les 248 bus dont disposent les tl, une centaine est électrique ou hybride. Les tl planifient de remplacer les véhicules thermiques à l'horizon 2030 au fur et à mesure de la fin de vie des véhicules, du développement de l'offre et des technologies disponibles.

Prolongement du viaduc historique de Malley



Pour voir le reportage:

<https://latele.ch/emissions/info-vaud/info-vaud-s-2023-e-153>

Cet été, la chaîne *La Télé Vaud Fribourg* a délocalisé ses studios d'enregistrement pour venir présenter le Journal du soir depuis le chantier du tramway. Les téléspectateurs et téléspectatrices ont pu découvrir une étape particulière de ces travaux: le coffrage en bois du pont de prolongement du viaduc de Malley, qui donne l'impression d'être sur un grand navire! Le coffrage a servi à couler le béton, comme dans un récipient.

La réalisation de cet ouvrage d'envergure permettra de prolonger le pont historique en remplacement d'un talus pour y installer la plateforme du tramway et garantir la cohabitation sécurisée de tous les modes de déplacement: à pied, à vélo, en tramway, en bus et en voiture.

La construction du prolongement du viaduc de Malley se déroule selon le calendrier pré-

vu et sera rendu début décembre aux CFF, uniques utilisateurs de cette ligne ferroviaire utilisée pour les marchandises.

La population a été invitée à découvrir les travaux de prolongement du viaduc ce samedi 14 octobre. De nombreuses personnes étaient présentes pour une visite guidée de l'ouvrage.

Le syndic de Prilly, M. Alain Gilliéron, s'est exprimé pour remercier les équipes des tl et les partenaires en soulignant la vitesse d'exécution et la qualité architecturale du viaduc. Il a relevé l'importance de l'arrivée du tram pour le développement de sa commune, en souhaitant «longue vie à ce somptueux viaduc prolongé de Malley qui met en valeur ce futur quartier en devenir!»



Inciter ses citoyen·nes à prendre les transports publics



Certaines communes proposent des aides financières à leur population pour l'achat de billets ou d'abonnements de transports publics. Afin de faciliter le processus, les tl proposent un accompagnement dans la mise en œuvre de ces mesures de subventions, par exemple par la mise à disposition d'une plateforme en ligne de gestion des prestations de mobilité des communes. Les tl conseillent chaque commune sur mesure afin de trouver la solution qui convient le mieux, comme des bons adressés, des abonnements directs ou des carnets prépayés.

Prilly est l'une des communes du réseau qui propose des subventions mobilités à sa population. En consultation avec les tl, la commune de l'Ouest lausannois a choisi l'option d'offrir un rabais sur le «FlexiAbo». Concrètement, les citoyen·nes doivent remplir un formulaire sur le site communal pour obtenir leur «Bon Mobilis». Celui-ci est utilisable directement auprès des points de vente tl ou Mobilis.

Contact: marketingB2B2C@t-l.ch



Pour plus d'informations:
www.t-l.ch/collectivites

La rentrée scolaire avec les tl



La rentrée scolaire est un temps fort pour les transports publics. Dès la mi-août, les tl se sont préparés à accueillir la clientèle dans les centres du Flon et de Renens. Ces points de vente enregistrent trois fois plus de client-es qu'à leur habitude. Les collaborateur-ices sur le terrain ont répondu à toutes les requêtes: renouvellements d'abonnements, achat de nouveaux titres de transport, recherche d'itinéraires, etc. Afin de diminuer le temps d'attente au Flon, un agent d'accueil était à disposition pour recevoir et orienter la clientèle en fonction des demandes. Pour accompagner la clientèle, les tl misent sur le digital et l'humain, avec des possibilités d'acquisition en ligne ou dans un point de vente. Le début de période scolaire s'est bien passé avec plus de 1000 client-es au Flon, rien que le lundi précédent la rentrée!

À l'occasion de cette rentrée, les tl ont organisé une collecte de fournitures scolaires au Flon en partenariat avec l'association romande Crayons Copains, dont la mission est de donner une seconde vie aux fournitures de dessin pour les redistribuer ensuite aux enfants qui en manqueraient. Au rendez-vous, plusieurs de nos client-es ont généreusement apporté différents dons afin d'aider de jeunes élèves à aborder la rentrée avec enthousiasme.



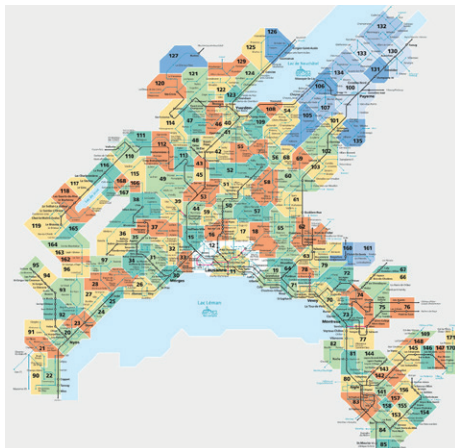
Pour plus d'informations:

www.t-l.ch/les-solutions-pour-la-rentree-scolaire-2023/

Hausse tarifaire nationale pour les transports publics

À compter du changement horaire du 10 décembre 2023, une hausse générale des tarifs des transports publics aura lieu dans toute la Suisse pour la première fois depuis 2016. Pour les titres de transport dans le canton de Vaud, l'augmentation moyenne sera de 3,03%, avec une évolution différente selon les abonnements et assortiments:

- Une augmentation moyenne de 4% est prévue sur les billets individuels, les cartes journalières et les abonnements mensuels.
- Les cartes journalières, le Court Parcours et les billets réduits 1 et 2 zones restent inchangés.
- Le prix des abonnements annuels Adulte, Senior et Transmissible baissera à l'équivalent de 9 abonnements mensuels au lieu de 10 actuellement.



Pour plus d'informations:

www.mobilis-vaud.ch/fr/mobilis-adapte-ses-tarifs-pour-repondre-au-contexte-federal

Deux organes sont compétents dans la fixation des prix de transports publics: l'Alliance Swissspass au niveau national et la communauté tarifaire vaudoise, Mobilis, au niveau cantonal.

Rappel: Comme indiqué dans le N° 2 d'avril 2023, nous vous rappelons que les nouvelles cartes journalières dégriffées pour les communes feront leur apparition au 1^{er} janvier 2024.

Une semaine dédiée à la santé et à la sécurité

Fin septembre a eu lieu une semaine dédiée à la santé et à la sécurité pour l'ensemble du personnel. Chaque année, cet événement est organisé afin d'offrir divers ateliers thématiques autour de la prévention de la sécurité et de la santé au travail. Pour la deuxième année consécutive, ceux-ci ont été organisés sur un site différent chaque jour afin de faciliter la participation des collaborateurs et collaboratrices.

Pour cette édition 2023, le programme s'est concentré sur la santé psychique, les troubles musculosquelettiques et la prévention des accidents liés à des chutes et aux loisirs. Ces questions ont été traitées dans 18 ateliers, parmi lesquels: évaluer le niveau de stress; ergonomie, gestes et postures; sommeil, nutrition et travail de nuit; méditation; et activités sur la sécurité. Ceux-ci ont été animés par des prestataires, comme la Police de l'Ouest et la Clinique du travail, ou des collègues et apprenti-es.





Nouvel habillage pour nos véhicules

Comme vous l'avez peut-être remarqué, les tl ont fait évoluer leur logo et l'univers de marque. Cela est déjà visible sur les campagnes de communication, les événements, ou directement dans cette publication et sur le site internet des tl. Pour accompagner pleinement l'entreprise sur le chemin de sa Vision 2030, la marque tl évolue au gré du renouvellement du parc et des infrastructures. Cette évolution pour une marque plus dynamique et humaine implique entre autres la disparition du carré bleu autour du logo et

l'apparition du vert dans les couleurs de l'univers de la marque pour symboliser les ambitions d'innovation et de durabilité des tl.

La nouvelle marque tl se déploie au fil de l'eau et sera pour la première fois cet automne sur un véhicule. Les e-bus qui circuleront sur la ligne 24 au bord du lac seront les premiers véhicules «habillés» avec la nouvelle marque tl. Ceux-ci seront suivis par le tramway et les nouveaux véhicules au fur et à mesure de leur arrivée.

Nouveaux aménagements urbains à Bussigny et à Mex

Une étroite collaboration entre les tl et les communes permet bien souvent une amélioration sensible de l'offre et du service. Les communes de Bussigny et Mex, qui comptent de nouveaux aménagements de transports publics depuis ce printemps 2023, en sont une bonne représentation.

Depuis la reprise de l'exploitation de la ligne 35 fin 2021, les tl ont travaillé main dans la main avec la commune de Bussigny afin de proposer un nouvel arrêt sur le tracé, *Tatironne*. Celui-ci est un peu spécial car il se situe sur un ancien chemin agricole, transformé en axe de mobilité douce. Grâce à un



Arrêt Mex VD, Les Esserts.

aménagement adapté (barrière de gestion de trafic, etc.), les tl peuvent désormais desservir un nouveau quartier et satisfaire une nouvelle clientèle.



Arrêt Tatironne à Bussigny.

Dans la commune de Mex, la construction de deux nouveaux quais avec un accès de plain-pied au bus offre une meilleure accessibilité de l'arrêt *Mex, Les Esserts*. Poussettes, chaises roulantes, béquilles, l'entrée dans le bus est facilitée pour tout le monde.

C'est par la volonté des communes d'aménager de nouvelles infrastructures pour améliorer la desserte de leur territoire que ces projets se sont concrétisés. Les tl ont accompagné les communes avec enthousiasme dans ces projets d'aménagements, qui améliorent la qualité de l'offre.

Ce type d'initiatives crée une incitation à l'utilisation des transports publics auprès des citoyens et citoyennes.

Reconnaissez-vous cet endroit?



Un arrêt à un endroit stratégique de votre commune, un bus avec une vue originale, les tl en relation avec le patrimoine bâti ou une infrastructure qui mérite d'être partagée. Tout cela, évoluant au gré des saisons... N'hésitez pas à nous envoyer vos photos ou suggestions pour les prochains numéros!



Réponse du numéro précédent

Image Newsletter N°2 (avril 2023)

Cette photo a été prise à Renens. Proche de la gare, ce quartier traversé par les lignes 25 et 33 accueille entre autres des infrastructures CFF et le Gymnase de Renens. Au cœur du réseau, ces lignes ont transporté respectivement près de 2,5 et 3 millions de passager·ères en 2022!

Événements et manifestations sur le territoire

Du 26 au 28 octobre	Festival Croc'the rock à Étagnières (12^e édition) www.croctherock.ch
Du 1 ^{er} au 5 novembre	Comptoir d'Échallens – LEB à l'honneur pour fêter les 150 ans https://comptoir-echallens.ch
Novembre-décembre	Revue de Lausanne 2023 https://revue-lausanne.ch
2023-2024	Saison culturelle ville de Renens www.renens.ch/culture-et-loisirs/saison-culturelle-de-renens

Cette rubrique est là pour vous

Nous souhaiterions pouvoir vous offrir la possibilité de partager et d'annoncer vos événements, conférences et manifestations en lien avec la mobilité et les transports publics sur les territoire de vos communes.

Alors n'hésitez pas!

Annoncez et partagez tous vos événements en lien avec les transports publics ou d'autres formes de mobilité qui se combinent avec nos bus ou nos métros.

Contact: communication@t-l.ch



Transports publics de la région lausannoise
Chemin du Closel 15 – 1020 Renens



En ligne directe avec les communes est un bulletin de liaison à l'intention des collectivités concernées par les activités des tl. Éditée régulièrement tout au long de l'année, cette publication véhicule des nouvelles et des informations utiles aux autorités et administrations communales pour nourrir le dialogue et favoriser les interactions.



D'autres informations sont disponibles
dans *La Gazette du tramway*:
<https://tramway-lausannois.ch/la-gazette-du-tramway/>

Pour toute question sur cette publication,
merci de vous adresser à:
Martial Messeiller,
porte-parole
messeiller.martial@t-l.ch

Pour tout élément relatif à l'offre et à son évolution
ainsi que pour toute question qui vous serait posée
par exemple au législatif, vous pouvez contacter:
Christophe Jemelin,
responsable du Développement de l'offre
jemelin.c@t-l.ch